

Boeren voor bijen



Provincie
West-Vlaanderen
Door mensen gedreven

Kwaliteit. Het zit in ons.

Boeren voor bijen



Zowel imkers, landbouwers, maar ook natuurbeheerders luiden de alarmklok.

De bijenpopulatie in Vlaanderen en de rest van de wereld neemt onrustwekkend af. Naast de honingbij komen er ook 344 soorten solitaire bijen en een 30-tal soorten hommels voor in Vlaanderen.

Maar het verhaal is hetzelfde: allen hebben ze het moeilijk.

Met welke problemen hebben bijen zoal te kampen?

- ✓ Ziekten, virussen en parasieten, zoals de mijt Varroa destructor die de honingbij verzwakken
- ✓ Een continu dalend nectar- en stuifmeelaanbod
- ✓ Onoordeelkundig gebruik van gewasbeschermingsmiddelen
- ✓ Verminderd aanbod van goede nestgelegenheid voor solitaire bijen en hommels
- ✓ Een groeiend areaal voor bijen ongeschikte landbouwteelten (bv. maïs, tijdelijk grasland,...)
- ✓ Steeds meer imkers stoppen ermee en er komen slechts weinig nieuwe bij, met merkbare gevolgen voor de honingbij

Bijenvriendelijk beheer in de landbouw is geen bijzaak.

Bijen en hommels zijn van erg groot belang voor onze voedselproductie en hebben een belangrijke economische waarde. Bovendien dragen ze ook bij tot het verbeteren van het ecologisch evenwicht in landbouwgebied.

Door het toepassen van enkele simpele tips uit deze brochure kan je als landbouwer of bewoner in het agrarisch gebied de bijen een handje helpen. Hun wederdienst maakt het de moeite waard!



Bron: Thomas Ter Heide



Wat kan je doen als landbouwer?

Veel agrarische landschappen bezitten onvoldoende geschikte leefgebieden voor honingbijen en natuurlijke bestuivers. Door aandacht te besteden aan de 3 onderstaande vuistregels is gebleken dat jouw landbouwbedrijf als geschikt leefgebied kan dienen voor bijen en hommels.

- (1) **Voedsel:** Bijen en hommels hebben stuifmeel en nectar nodig en zijn dus gebaat met een rijke en gevarieerde bloei doorheen het jaar.
- (2) **Nestgelegenheid** voor wilde bijen en hommels. Deze bijen gebruiken geen was voor hun nest zoals de honingbij, maar maken hun nest in holtes onder de grond of bovengronds in bv. dode bomen.
- (3) **Gewasbeschermingsmiddelen;** verminder risico's voor bijen bij gebruik van insecticiden en herbiciden die leiden tot onmiddellijke sterfte van de bestuivers of van de planten waarvan ze afhankelijk zijn.

1 Voedsel; verhoog het nectar- en stuifmeelaanbod in het landschap

- ✓ Herken en **behoud bloemrijke bestaande vegetaties** waar het kan

Sommige (on)kruiden zijn erg goede bijenplanten. Wanneer het geen schadelijke onkruiden betreft, maak dan de afweging of de noodzaak voor het verwijderen ervan opweegt tegenover de waarde van deze planten voor bestuivers. Deze bloemen lijken contraproductief door de bijen weg te lokken van het bloeiende gewas, maar ze zijn erg belangrijk voor de voortplanting van de wilde bijen. Hoe meer voedsel beschikbaar, hoe meer nakomelingen en hoe beter de bestuiving van het gewas in het daaropvolgend jaar.



Paardebloemen vormen een belangrijke voedselbron voor bijen in het vroege voorjaar en vormen geen bedreiging voor graslanden of voor de naburige teelten.

- ✓ Zorg voor **bloeiende akkerranden**

De beheerovereenkomsten voor perceelsranden kunnen doorgezaaid worden met vlinderbloemigen als luzerne, rode en witte klaver. Op die manier worden de perceelsranden die nu vaak hoofdzakelijk uit raaigrassen bestaan aantrekkelijk voor bijen en hommels. Bovendien zijn deze vlinderbloemigen een goede eiwitbron voor het vee.



Klavers zijn een belangrijke pollen en nectarbron in het landbouwlandschap.

- ✓ Zaai een **bloemenakker** in; 'Verloren hoekjes en kantjes' kunnen ingezaaid worden met bloemenmengsel voor bijen. Iedereen heeft wel ergens zo'n hoekje, een lapje van 2 à 3 m² volstaat al. Zo'n zonbeschenen hoekje is de ideale plaats om een bv. Tubinger, Brandenburger of streekeigen bloemenmengsel in te zaaien voor bijen.



Tubinger mengsel met phacelia, gele mosterd, goudsbloem, boekweit, korenbloem,...



Eénjarig of meerjarig inheems bloemenmengsel met soorten als korenbloem, klaproos, margriet, rolklaver, knoopkruid, kaasjeskruid, ...

Een andere mogelijkheid is om streekeigen kruiden in te zaaien waar mogelijk. Een goede vuistregel hierbij is een verhouding van 80% grassen (geen raaigrassen) en 20% bloeiende kruiden.

✓ Aandacht voor **bedrijfsbeplanting** en **natuurlijke landschapselementen**;

Laat je voor de keuze van de aanplant van heggen, hagen, houtkanten of solitaire bomen leiden door inheemse boom- en struiksoorten (bv. wilg, sporkehout, meidoorn, sleedoorn, linde, wilde appel, ...) als belangrijke leverancier van nectar en stuifmeel tijdens de bloei.



✓ Inzaai van **groenbedekkers**;

Vroeg ingezaaide groenbedekkers (vanaf begin juli) met een snelle ontwikkelingstijd (bv. phacelia, gele mosterd, bladrammenas) zijn een goede nectarbron voor bijen in het najaar. Op het einde van de zomer is vaak weinig voedsel beschikbaar voor bijen. In deze periode sterken de bijen zich aan om de winter door te komen. Vooral honingbijen en hommels die in de nazomer actief zijn, kunnen van deze bloeiende groenbedekkers profiteren.

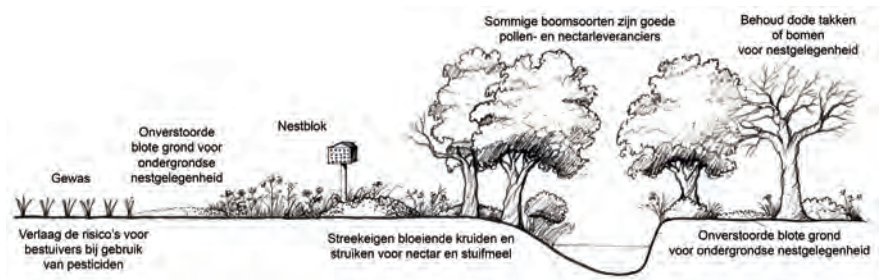


Bron: Thomas Ter Heide

2 Nestgelegenheid

Het voorzien van voedsel heeft weinig zin als er geen nestgelegenheid beschikbaar is in de buurt. Het grootste deel van de solitaire bijen maken hun nestgang in de grond, terwijl de overige soorten een voorkeur hebben voor holtes in bomen, holle stengels of gaten en kieren van gebouwen. Eén ding hebben ze gemeen, ze zoeken hiervoor steeds zonnige plekje op.

Waar kunnen wilde bijen nestelen op jouw bedrijf?



Bron: Gary Bentrup - USDA National Agroforestry Center

Het voorzien van **bovengrondse** nestgelegenheid voor een 50-tal van onze inheemse soorten kan op een heel eenvoudige wijze. Door het boren van gaten in een houtblok met verschillende diameters tussen 3 en 10mm met een diepte van ± 10 cm of het aanbieden van een bundel holle bamboe- of rietstengels. Om de toename van parasieten, ziekten en schimmels te beperken is het aangewezen om elke drie jaar de nestblokken te vervangen of van tijd tot tijd de nestblokken te ontsmetten met een verdunde oplossing van bleekwater nadat de bijen zijn uitgevlogen. Voor meer info over hoe je hierbij het beste te werk gaat kan je contact opnemen met Proclam.



Vrouwje van een gehoornde metselbij aan het werk in nestblok - Bron: Jens d'Haeseleer



Nestkast voor solitaire bijen voorzien van nestgangen met verschillende diameters.

Ondergronds nestelende bijen maken nestgangen op zonbeschenen, vaak licht-hellende stukken blote grond. Ook op uw landbouwbedrijf komen er allicht zo'n geschikte nestlocaties voor. Als landbouwer kan je solitaire bijen een handje helpen door deze nestplaatsen te behouden.

Maar ook het voorzien van een ophoping van aarde (±50cm hoog), waarbij de zuid-gerichte helling onkruidvrij wordt gehouden, kan als nestgelegenheid dienen.



Merendeel van de wilde bijen maken hun nestgangen ondergronds. - Bron: Mike Edwards (Bees, Wasps & Ants Recording Society)



Bron: Kris Struyf

3 Gewasbeschermingsmiddelen; verminder risico's voor bijen bij gebruik van insecticiden en herbiciden.

Gewasbeschermingsmiddelen kunnen gevaarlijk zijn voor bijen. Tijdens de toelatingsprocedure gaat de overheid na welke producten en/of in welke omstandigheden ze gevaarlijk zijn, en legt vervolgens een veilig gebruik vast. Pas het product dus correct toe zoals vermeld op het etiket.

✓ Lees aandachtig het etiket en respecteer de aanbevelingen voor bijen, bijvoorbeeld:

- Gebruik dit product niet op plaatsen waar bijen actief naar voedsel zoeken, dwz op in bloei staande gewassen of op in bloei staande onkruiden. Verwijder of maai daarom dit onkruid voor de bespuiting.
- Spuit niet in de nabijheid van bijenkorven, verwijder of bedek bijenkorven tijdens en kort na het spuiten.
- Indien een menging van verschillende gewasbeschermingsmiddelen wordt gebruikt, volg de aanbevelingen van alle etiketten.

✓ Werk op een milieubewuste manier; pas de IPM-richtlijnen toe (IPM = geïntegreerde gewasbescherming):

- Volg de waarschuwingssystemen en -berichten.
- Observeer welke insecten, ziekten of plagen op het perceel voorkomen en analyseer de mate van aantasting, beslis op basis daarvan of een behandeling met een gewasbeschermingsmiddel noodzakelijk is.
- Kies, indien mogelijk, steeds voor een selectief gewasbeschermingsmiddel dat de natuurlijke vijanden en bestuivers zoveel mogelijk spaart.

✓ Volg de goede landbouwpraktijken:

- Gebruik het aanbevolen gewasbeschermingsmiddel, aan de juiste dosis zoals vermeld op het etiket, en spuit op het gepaste tijdstip.
- Spuit bij weinig wind, bij voorkeur 's morgens of 's avonds wanneer bijen niet actief zijn en om drift naar naburige velden, akkerranden of waterlopen te vermijden.
- Vermijd bij het zaaien stofdrift afkomstig van zaadontmettingsproducten. Pas hiervoor de goede zaipraktijken toe: zaaien gebeurt bij weinig wind aan een gematigde rijsnelheid en gebruik zaaimachines uitgerust met deflectoren om stofdrift te voorkomen (vnl. bij maïs).

In tegenstelling tot vele plaagsoorten zijn hun natuurlijke vijanden en bestuivende insecten niet in staat om zich snel te vermenigvuldigen. Hierdoor kan het lang duren alvorens deze nuttige insecten terugkeren na een behandeling met insecticiden.



Bijen en hommels als bestuivers in de landbouw

Bijen en hommels voeden zich uitsluitend met nectar en stuifmeel. Bij het verzamelen van dit voedsel verspreiden ze stuifmeel van bloem tot bloem. Op die manier bestuiven ze de gewassen wat rechtsreeks leidt tot hogere opbrengsten. Ze zijn van levensbelang voor onze voedselvoorziening. De economische waarde van de honingbij wordt geschat op 0,5 miljard euro voor België en komt daarmee op de derde plaats wat betreft dierlijke productie.

In de fruitteelt: appel, peer, kersen, aardbei, abrikoos, pruim, framboos, blauwe bes en ander klein fruit



In de groenteteelt: courgette, aubergine, augurk, paprika, pompoen, tomaat,...

In de zaadteelt

Bron: www.ifang.be

Ook wilde bestuivers (bv. solitaire bijen, hommels,...) kunnen, naast de honingbijen, een belangrijke aanvulling betekenen voor de bestuiving van landbouwgewassen. Sommige soorten wilde bijen zouden door hun lichaamsbouw en levenswijze efficiëntere bestuivers zijn dan honingbijen.

Voor de groep van de metselbijen zou deze taak voor een groot deel vervullen. Zo blijkt uit onderzoek dat 250 metselbijen volstaan om een halve hectare appelbomen succesvol te bestuiven, terwijl hiervoor ongeveer 15.000 honingbijen nodig zijn.



Ook voor natuur vervullen bijen een belangrijke taak als bestuivers van wilde planten



Rosse Metselbij

Bron: Henk Wallays

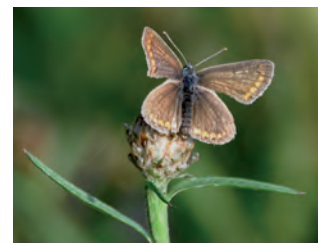
Aangezien 33% van alle landbouwgewassen voor menselijke productie worden bestoven door honing- en wilde bijen, heb je er als landbouwer zeker baat bij om voor deze soorten aandacht te hebben.



Kleine maatregelen zoals het aanbieden van nestgelegenheden en voedsel kan de bijen helpen te overleven op jouw bedrijf.



Tenslotte zijn de vele maatregelen die genomen kunnen worden om bijen te bevorderen ook gunstig voor andere insecten zoals natuurlijke vijanden van plaaginsecten en vlinders. Bovendien zijn de zaden en vruchten die na bestuiving ontstaan vaak een belangrijke voedselbron voor bijvoorbeeld vogels. En door de aanleg van bloemrijke randen en bloeiende groenbemesters wordt ook de beleefingswaarde van het buitengebied vergroot.



Bron: Femke Temmerman

Colofon

De Brochure 'Boeren voor bijen' werd samengesteld en uitgegeven in het kader van het Europese Interreg IV-project 'Solabio; Soorten en landschappen als dragers van biodiversiteit'.

Werken mee aan deze publicatie:

Jens d'Haeseleer (Natuurpunt, Werkgroep solitaire bijen)

Dries Laget (Ugent Labo Zoofysiologie)

Jelle Devalez (Werkgroep Solitaire bijen)

Dieter Depraetere (Proclam vzw)

Wannes Meersmans (Provincie West-Vlaanderen)

Phytofar, de Belgische Vereniging van de industrie van Gewasbeschermingsmiddelen

Coördinatie en eindredactie:

Pieter Verdonckt (Proclam vzw)

Foto's en figuren:

Jens d'Haeseleer, Gary Bentrup (USDA NAC National Agroforestry Center), Thomas Ter Heide, Mike Edwards, Pieter Verdonckt, Kris Struyf, Femke Temmerman

Nuttige links:

Meer info over wilde bijen, hommels en honingbijen en wat je kan doen om hun leefomgeving te verbeteren, vind je via onderstaande websites;

www.honeybee.be

www.bijenhelpdesk.nl

www.wildebijen.nl

www.xerces.org

www.west-vlaanderen.be/bijen

Grafische vormgeving en druk:

Grafische dienst, Provincie West-Vlaanderen. Gedrukt op 100% gerecycleerd papier.

Verantwoordelijke uitgever:

Provincie West-Vlaanderen, Peter Norro,

Dienst Milieu-, Natuur- en Waterbeleid,

Koning Leopold III-laan 41,

8200 Sint-Andries (Brugge)

Voor meer info:

pieter.verdonckt@west-vlaanderen.be

Ieperseweg 87, 8800 Rumbek

T 051 27 33 82

Depotnummer:

D/2011/0248/14

